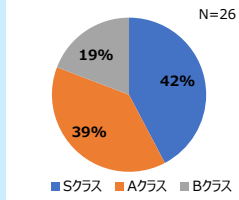


省エネ定期報告ファクトシート(53.建築材料, 鉱物・金属材料等卸売業)

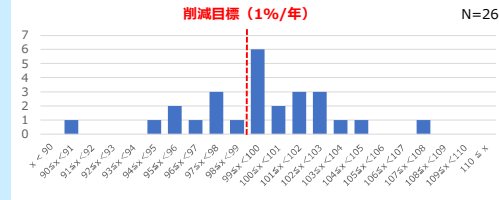
①事業者クラス分け評価制度のクラス別シェア 2020年度

【53.建築材料, 鉱物・金属材料等卸売業】



②5年度間平均原単位変化率ヒストグラム(事業者単位) 2020年度

【53.建築材料, 鉱物・金属材料等卸売業】

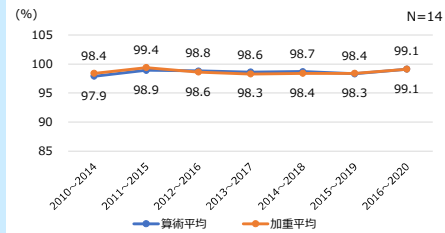


③業種別原単位の推移(5年度間平均原単位変化、原単位前年比) 2014年度~2020年度

事業者単位

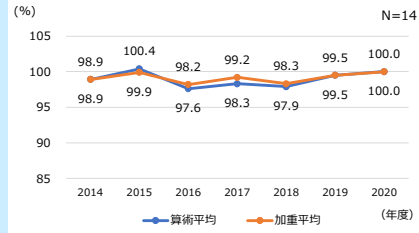
<5年度間平均原単位変化>

【53.建築材料, 鉱物・金属材料等卸売業】



<原単位前年比>

【53.建築材料, 鉱物・金属材料等卸売業】



④原単位分母の種類(指定工場等単位) 2020年度

※該当データなし

⑤省エネにつながる取組事例

【設備更新】

取組	平均削減率(%)
廃油、副生油その他廃棄物燃料の技術開発、利用設備の導入及び利用量の拡大、廃液処理	23.7
炉壁断熱強化(セラミックファイバー等の高性能炉壁断熱材)、オープン断熱強化	11.9
高効率送風機(ファン、プロア)、蒸気タービン駆動送風機、高効率集塵機、高効率掃除機	3.1

【運用改善】

取組	平均削減率(%)
材質・構造等の改良、冷媒・作動油の変更、材料の再利用、駆動方式の変更、機能・性能向上のための部分改良	7.7
設備更新全般	1.4
歩留向上、品質向上、生産性向上	0.7

※中長期計画の項目について業種別にエネルギー使用量の削減効果の大きい設備更新と運用の上位3つ取組について掲載

⑥原単位分母別の水準(指定工場等単位) 2014年度~2020年度

※該当データなし

【出所】2015~2021年度提出定期報告書(2014~2020年度実績)

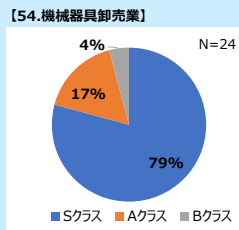
- ①事業者クラス分け評価制度結果、②事業者単位特定-第4表1、③事業者単位特定-第4表1
- ④指定工場単位指定-第4表、⑤中長期計画書Ⅱ表(2018年度提出)、⑥指定工場単位指定-第4表、指定工場単位指定-第5表1

【説明】単年度は全提出事業者データを、複数年度は2015~2021年度まで継続提出かつ5年度間平均原単位を算出している事業者データを、業種区分毎に集計。5年度間平均原単位変化、原単位前年比、原単位は、平均値±2σ(標準偏差)区間に含まれない値を外れ値として除外。

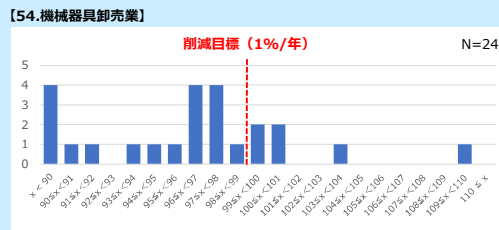
※詳細はウェブサイト掲載の説明資料を参照ください。

省エネ定期報告ファクトシート(54.機械器具卸売業)

①事業者クラス分け評価制度のクラス別シェア 2020年度



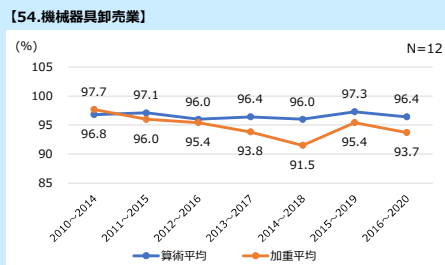
②5年度間平均原単位変化率ヒストグラム(事業者単位) 2020年度



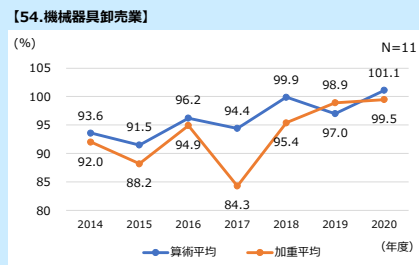
③業種別原単位の推移(5年度間平均原単位変化、原単位前年比) 2014年度~2020年度

事業者単位

< 5年度間平均原単位変化 >



< 原単位前年比 >



④原単位分母の種類(指定工場等単位) 2014年度~2020年度

※該当データなし

指定工場等単位

⑤省エネにつながる取組事例

【設備更新】

取組	平均削減率 (%)
太陽光発電 (太陽光街路灯)	2.3
LED照明器具	1.3
その他発電機	0.8

【運用改善】

取組	平均削減率 (%)
空調・冷凍設備 (出入口温度、湿度、取入外気量、圧力、風量、排気量等の適正化)、省力化	1.0
エネルギー使用量管理・定期的計測・記録の実施、省エネ診断、運転の最適化	0.6
工場統合・分社化・廃止・建物の整理統合、生産設備移管、外注化	0.4

※中長期計画の項目について業種別にエネルギー使用量の削減効果の大きい設備更新と運用の上位3つ取組について掲載

【出所】2015~2021年度提出定期報告書 (2014~2020年度実績)

- ①事業者クラス分け評価制度結果、②事業者単位特定-第4表1、③事業者単位特定-第4表1
- ④指定工場単位指定-第4表、⑤中長期計画書Ⅱ表 (2018年度提出)、⑥指定工場単位指定-第4表、指定工場単位指定-第5表1

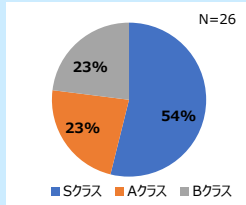
【説明】単年度は全提出事業者データを、複数年度は2015~2021年度まで継続提出かつ5年度間平均原単位を算出している事業者データを、業種区分毎に集計。5年度間平均原単位変化、原単位前年比、原単位は、平均値±2σ (標準偏差) 区間に含まれない値を外れ値として除外。

※詳細はウェブサイト掲載の説明資料を参照ください。

省エネ定期報告ファクトシート(55.その他の卸売業)

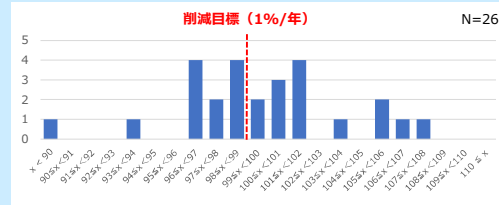
①事業者クラス分け評価制度のクラス別シェア 2020年度

【55.その他の卸売業】



②5年度間平均原単位変化率ヒストグラム(事業者単位) 2020年度

【55.その他の卸売業】

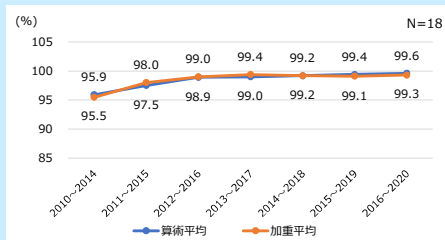


③業種別原単位の推移(5年度間平均原単位変化、原単位前年比) 2014年度~2020年度

事業者単位

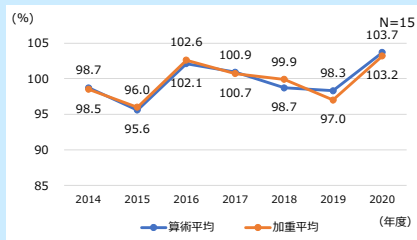
<5年度間平均原単位変化>

【55.その他の卸売業】



<原単位前年比>

【55.その他の卸売業】



④原単位分母の種類(指定工場等単位) 2020年度

※該当データなし

⑤省エネにつながる取組事例

【設備更新】

取組	平均削減率(%)
吸収式冷凍機(油、ガス、蒸気)から圧縮式冷凍機(電気)へ変更又はヒートポンプチラーに更新	2.2
高効率冷凍機、高効率制御冷蔵庫、電動ヒートポンプ、フリーザー、凝縮機	1.3
インバータ制御のコンプレッサー、インバータ制御の冷凍機	1.3

【運用改善】

取組	平均削減率(%)
空調・冷凍設備(出入口温度、湿度、取入外気量、圧力、風量、排気量等の適正化)、省力化	0.9
照明(適正照度/不要時間帯消灯/昼光利用/タミ管に交換して間引き)	0.8
設備更新全般	0.7

※中長期計画の項目について業種別にエネルギー使用量の削減効果の大きい設備更新と運用の上位3つ取組について掲載

⑥原単位分母別の水準(指定工場等単位) 2014年度~2020年度

※該当データなし

【出所】2015~2021年度提出定期報告書(2014~2020年度実績)

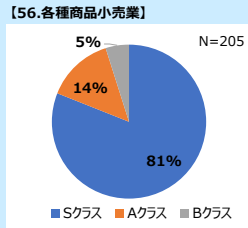
- ①事業者クラス分け評価制度結果、②事業者単位特定-第4表1、③事業者単位特定-第4表1
- ④指定工場単位指定-第4表、⑤中長期計画Ⅱ表(2018年度提出)、⑥指定工場単位指定-第4表、指定工場単位指定-第5表1

【説明】単年度は全提出事業者データを、複数年度は2015~2021年度まで継続提出かつ5年度間平均原単位を算出している事業者データを、業種区分毎に集計。5年度間平均原単位変化、原単位前年比、原単位は、平均値±2σ(標準偏差)区間に含まれない値を外れ値として除外。

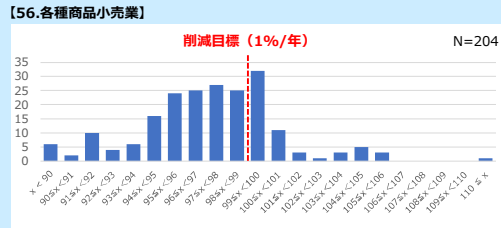
※詳細はウェブサイト掲載の説明資料を参照ください。

省エネ定期報告ファクトシート(56.各種商品小売業)

①事業者クラス分け評価制度のクラス別シェア 2020年度



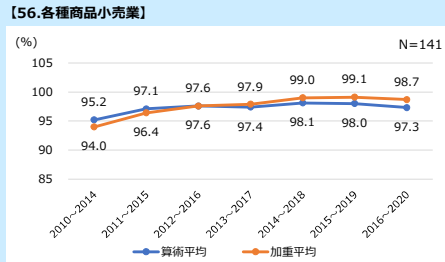
②5年度間平均原単位変化率ヒストグラム(事業者単位) 2020年度



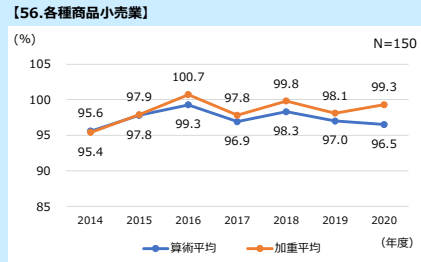
③業種別原単位の推移(5年度間平均原単位変化、原単位前年比) 2014年度~2020年度

事業者単位

<5年度間平均原単位変化>

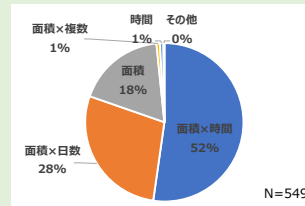


<原単位前年比>



指定工場等単位

④原単位母母の種類(指定工場等単位) 2020年度



原単位母母	件数	割合
面積×時間	276	50%
面積×日数	154	28%
面積	97	18%
面積×複数	1	0%
時間	4	1%
その他	1	0%

⑤省エネにつながる取組事例

取組	平均削減率 (%)
自動運転装置 (エスカレータ)	5.3
太陽光発電 (太陽光街路灯)	2.6
高効率冷凍機、高効率制御冷蔵庫、電動ヒートポンプ、フリーザー、凝縮機	1.8

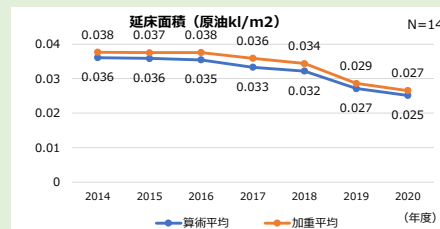
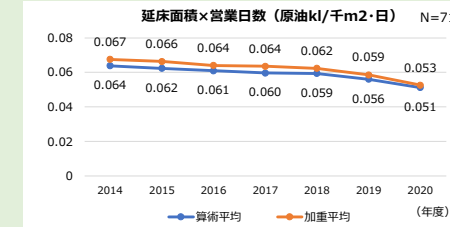
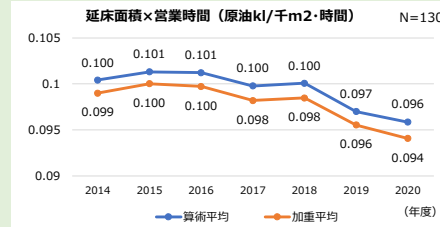
取組	平均削減率 (%)
工場統合・分社化・廃止・建物の整理統合、生産設備移管、外注化	4.1
人材教育	1.1
運用形態の見直し (設備全般 - 稼働時間、稼働率、負荷率、間欠運転、交互運転、一時停止等)、設備集約・削減	1.0

※中長期計画の項目について業種別にエネルギー使用量の削減効果の大きい設備更新と運用の上位3つ取組について掲載

⑥原単位母母別の水準(指定工場等単位) 2014年度~2020年度

原単位母母別 (上位3つ)	N	2014	2015	2016	2017	2018	2019	2020
延床面積×営業時間 (原油kl/千m ² ・時間)	130	算術平均 0.100 加重平均 0.099	0.101 0.100	0.101 0.100	0.100 0.098	0.100 0.098	0.097 0.096	0.096 0.094
延床面積×営業日数 (原油kl/千m ² ・日)	71	算術平均 0.064 加重平均 0.067	0.062 0.066	0.061 0.064	0.060 0.062	0.059 0.062	0.056 0.059	0.051 0.053
延床面積 (原油kl/m ²)	14	算術平均 0.036 加重平均 0.038	0.036 0.037	0.035 0.038	0.033 0.036	0.032 0.034	0.027 0.029	0.025 0.027

※業種中分類 (2桁) で分類



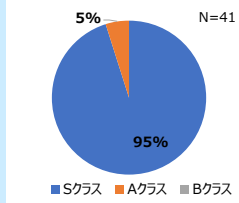
【出所】2015~2021年度提出定期報告書 (2014~2020年度実績)
 ①事業者クラス分け評価制度結果、②事業者単位特定-第4表1、③事業者単位特定-第4表1
 ④指定工場単位指定-第4表、⑤中長期計画書Ⅱ表 (2018年度提出)、⑥指定工場単位指定-第4表、指定工場単位指定-第5表1

【説明】単年度は全提出事業者データを、複数年度は2015~2021年度まで継続提出かつ5年度間平均原単位を算出している事業者データを、業種区分毎に集計。5年度間平均原単位変化、原単位前年比、原単位は、平均値±2σ (標準偏差) 区間に含まれない値を外れ値として除外。
 ※詳細はウェブサイト掲載の説明資料を参照ください。

省エネ定期報告ファクトシート(57.織物・衣服・身の回り品小売業)

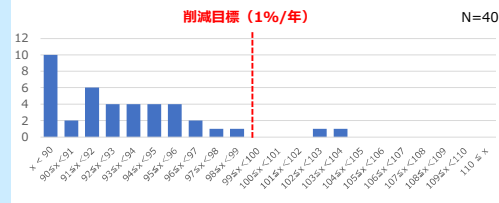
①事業者クラス分け評価制度のクラス別シェア 2020年度

【57.織物・衣服・身の回り品小売業】



②5年度間平均原単位変化率ヒストグラム(事業者単位) 2020年度

【57.織物・衣服・身の回り品小売業】

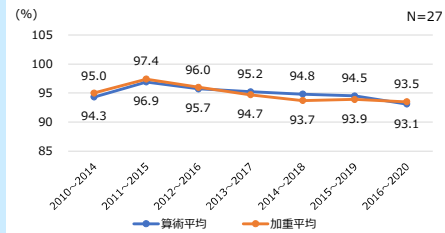


③業種別原単位の推移(5年度間平均原単位変化、原単位前年比) 2014年度~2020年度

事業者単位

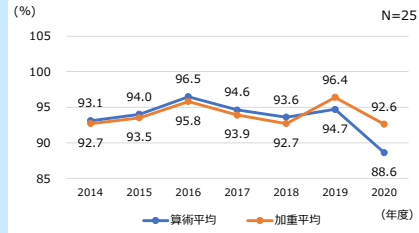
<5年度間平均原単位変化>

【57.織物・衣服・身の回り品小売業】



<原単位前年比>

【57.織物・衣服・身の回り品小売業】



⑥原単位分母別の水準(指定工場等単位) 2014年度~2020年度

※該当データなし

指定工場等単位

④原単位分母の種類(指定工場等単位) 2020年度

※該当データなし

⑤省エネにつながる取組事例

【設備更新】

取組	平均削減率(%)
LED照明器具	2.8
高効率空調機	1.3
高反射率板	0.5

【運用改善】

取組	平均削減率(%)
工場統合・分社化・廃止・建物の整理統合、生産設備移管、外注化	2.2
推進組織構築、省エネ・節電活動、i s o 1 4 0 0 1、e s c o 事業	1.5
空調・冷凍設備（出入口温度、湿度、取入外気量、圧力、風量、排気量等の適正化）、省力化	1.1

※中長期計画の項目について業種別にエネルギー使用量の削減効果の大きい設備更新と運用の上位3つ取組について掲載

【出所】2015~2021年度提出定期報告書（2014~2020年度実績）

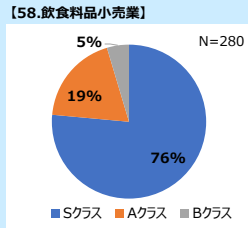
- ①事業者クラス分け評価制度結果、②事業者単位特定-第4表1、③事業者単位特定-第4表1
- ④指定工場単位指定-第4表、⑤中長期計画書Ⅱ表（2018年度提出）、⑥指定工場単位指定-第4表、指定工場単位指定-第5表1

【説明】単年度は全提出事業者データを、複数年度は2015~2021年度まで継続提出かつ5年度間平均原単位を算出している事業者データを、業種区分毎に集計。5年度間平均原単位変化、原単位前年比、原単位は、平均値±2σ（標準偏差）区間に含まれない値を外れ値として除外。

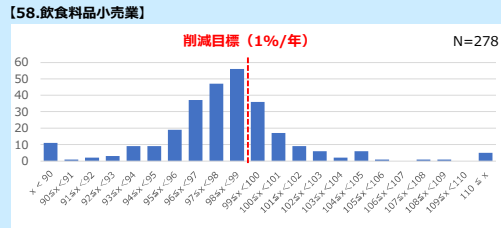
※詳細はウェブサイト掲載の説明資料を参照ください。

省エネ定期報告ファクトシート(58.飲食料品小売業)

①事業者クラス分け評価制度のクラス別シェア 2020年度



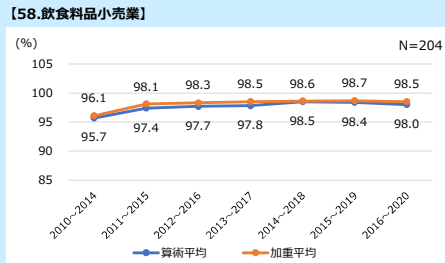
②5年度間平均原単位変化率ヒストグラム(事業者単位) 2020年度



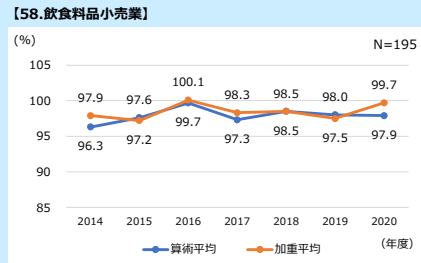
③業種別原単位の推移(5年度間平均原単位変化、原単位前年比) 2014年度~2020年度

事業者単位

<5年度間平均原単位変化>

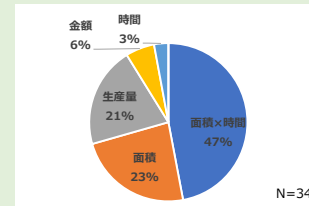


<原単位前年比>



指定工場等単位

④原単位分母の種類(指定工場等単位) 2020年度



原単位分母	件数	割合
面積×時間	16	47%
面積	8	24%
生産量	6	18%
金額	2	6%
時間	1	3%

※業種中分類(2桁)で分類

⑤省エネにつながる取組事例

【設備更新】

取組	平均削減率(%)
室内環境管理機能	7.9
インバータ制御のコンプレッサー、インバータ制御の冷凍機	3.1
コンピュータによる管理システム(デマンド監視装置、電流計、積算計、電力異常値検出装置等)	2.2

【運用改善】

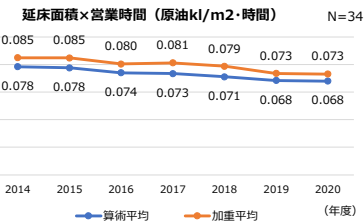
取組	平均削減率(%)
設備更新全般	11.6
工場統合・分社化・廃止・建物の整理統合、生産設備移管、外注化	3.1
定期点検、日常点検	2.3

※中長期計画の項目について業種別にエネルギー使用量の削減効果の大きい設備更新と運用の上位3つ取組について掲載

⑥原単位分母別の水準(指定工場等単位) 2014年度~2020年度

原単位分母別(上位3つ)	N	年度							
		2014	2015	2016	2017	2018	2019	2020	
延床面積×営業時間(原油kl/m ² ・時間)	34	算術平均	0.078	0.078	0.074	0.073	0.071	0.068	0.068
		加重平均	0.085	0.085	0.080	0.081	0.079	0.073	0.073

※業種中分類(2桁)で分類



【出所】2015~2021年度提出定期報告書(2014~2020年度実績)

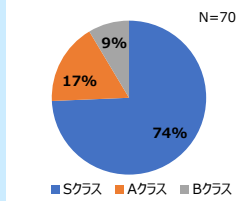
- ①事業者クラス分け評価制度結果、②事業者単位特定-第4表1、③事業者単位特定-第4表1
- ④指定工場単位指定-第4表、⑤中長期計画書Ⅱ表(2018年度提出)、⑥指定工場単位指定-第4表、指定工場単位指定-第5表1

【説明】単年度は全提出事業者データを、複数年度は2015~2021年度まで継続提出かつ5年度間平均原単位を算出している事業者データを、業種区分毎に集計。5年度間平均原単位変化、原単位前年比、原単位は、平均値±2σ(標準偏差)区間に含まれない値を外れ値として除外。
※詳細はウェブサイト掲載の説明資料を参照ください。

省エネ定期報告ファクトシート(59.機械器具小売業)

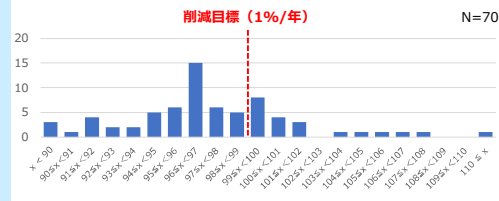
①事業者クラス分け評価制度のクラス別シェア 2020年度

【59.機械器具小売業】



②5年度間平均原単位変化率ヒストグラム(事業者単位) 2020年度

【59.機械器具小売業】

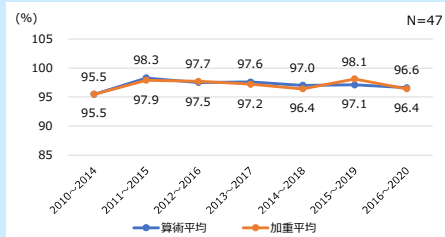


③業種別原単位の推移(5年度間平均原単位変化、原単位前年比) 2014年度~2020年度

事業者単位

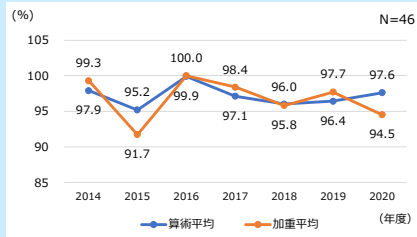
< 5年度間平均原単位変化 >

【59.機械器具小売業】



< 原単位前年比 >

【59.機械器具小売業】



④原単位分母の種類(指定工場等単位) 2020年度

※該当データなし

⑤省エネにつながる取組事例

【設備更新】

取組	平均削減率(%)
空調機リニューアル、スポットクーラーのダクト化	3.4
高出力型照明器具	2.8
LED照明器具	2.1

【運用改善】

取組	平均削減率(%)
運用形態の見直し(設備全般-稼働時間、稼働率、負荷率、間欠運転、交互運転、一時停止等)、設備集約・削減	3.1
照明(適正照度/不要時間帯消灯/昼光利用/タミ-管に交換して間引き)	2.4
推進組織構築、省エネ・節電活動、iso14001、esco事業	2.0

※中長期計画の項目について業種別にエネルギー使用量の削減効果の大きい設備更新と運用の上位3つ取組について掲載

⑥原単位分母別の水準(指定工場等単位) 2014年度~2020年度

※該当データなし

【出所】2015~2021年度提出定期報告書(2014~2020年度実績)

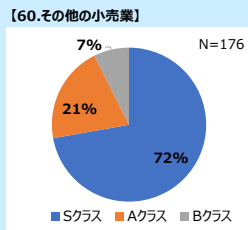
- ①事業者クラス分け評価制度結果、②事業者単位特定-第4表1、③事業者単位特定-第4表1
- ④指定工場単位指定-第4表、⑤中長期計画書Ⅱ表(2018年度提出)、⑥指定工場単位指定-第4表、指定工場単位指定-第5表1

【説明】単年度は全提出事業者データを、複数年度は2015~2021年度まで継続提出かつ5年度間平均原単位を算出している事業者データを、業種区分毎に集計。5年度間平均原単位変化、原単位前年比、原単位は、平均値±2σ(標準偏差)区間に含まれない値を外れ値として除外。

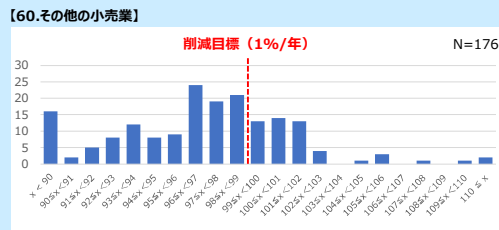
※詳細はウェブサイト掲載の説明資料を参照ください。

省エネ定期報告ファクトシート(60.その他の小売業)

①事業者クラス分け評価制度のクラス別シェア 2020年度



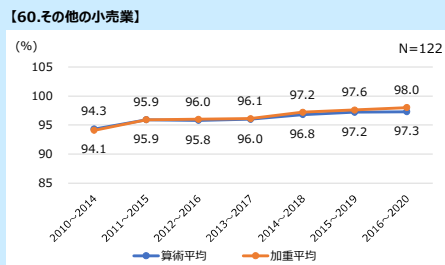
②5年度間平均原単位変化率ヒストグラム(事業者単位) 2020年度



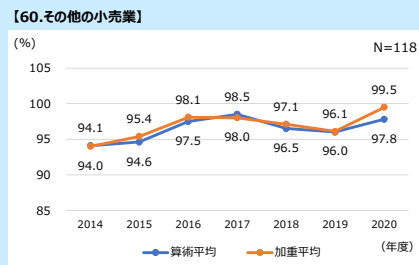
③業種別原単位の推移(5年度間平均原単位変化、原単位前年比) 2014年度~2020年度

事業者単位

< 5年度間平均原単位変化 >



< 原単位前年比 >



④原単位分母の種類(指定工場等単位) 2014年度~2020年度

※該当データなし

指定工場等単位

⑤省エネにつながる取組事例

【設備更新】

取組	平均削減率 (%)
高効率マルチエアコン、分散型VCS (冷媒自然循環) 空調、ガスヒートポンプエアコン (GHP)	5.1
高周波点灯方式の照明器具、Hf蛍光灯	4.7
高効率ショーケース	4.0

【運用改善】

取組	平均削減率 (%)
工場統合・分社化・廃止・建物の整理統合、生産設備移管、外注化	3.7
空調・冷凍設備 (出入口温度、湿度、取入外気量、圧力、風量、排気量等の適正化)、省力化	1.5
設備の課電を連続から可変へ変更、待機電力削減、空転防止	1.4

※中長期計画の項目について業種別にエネルギー使用量の削減効果の大きい設備更新と運用の上位3つ取組について掲載

【出所】2015~2021年度提出定期報告書 (2014~2020年度実績)

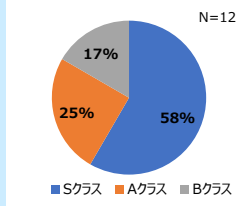
- ①事業者クラス分け評価制度結果、②事業者単位特定-第4表1、③事業者単位特定-第4表1
- ④指定工場単位指定-第4表、⑤中長期計画書Ⅱ表 (2018年度提出)、⑥指定工場単位指定-第4表、指定工場単位指定-第5表1

【説明】単年度は全提出事業者データを、複数年度は2015~2021年度まで継続提出かつ5年度間平均原単位を算出している事業者データを、業種区分毎に集計。5年度間平均原単位変化、原単位前年比、原単位は、平均値±2σ (標準偏差) 区間に含まれない値を外れ値として除外。
※詳細はウェブサイト掲載の説明資料を参照ください。

省エネ定期報告ファクトシート(61.無店舗小売業)

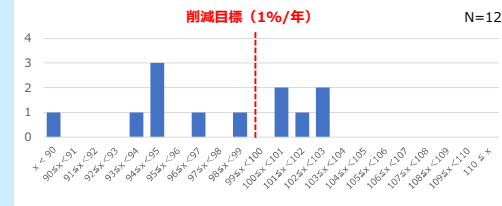
①事業者クラス分け評価制度のクラス別シェア 2020年度

【61.無店舗小売業】



②5年度間平均原単位変化率ヒストグラム(事業者単位) 2020年度

【61.無店舗小売業】



③業種別原単位の推移(5年度間平均原単位変化、原単位前年比) 2014年度~2020年度

事業者単位

< 5年度間平均原単位変化 >

【61.無店舗小売業】

※該当データなし

< 原単位前年比 >

【61.無店舗小売業】

※該当データなし

指定工場等単位

④原単位分母の種類(指定工場等単位) 2020年度

※該当データなし

⑤省エネにつながる取組事例

【設備更新】

取組	平均削減率(%)
高効率マルチエアコン、分散型VCS(冷媒自然循環)空調、ガスヒートポンプエアコン(GHP)	11.1
高効率冷凍機、高効率制御冷蔵庫、電動ヒートポンプ、フリーザー、凝縮機	1.7
高効率ショーケース	1.1

【運用改善】

取組	平均削減率(%)
運用形態の見直し(設備全般-稼働時間、稼働率、負荷率、間欠運転、交互運転、一時停止等)、設備集約・削減	4.0
空調・冷凍設備(出入口温度、湿度、取入外気量、圧力、風量、排気量等の適正化)、省力化	0.1
照明(適正照度/不要時間帯消灯/昼光利用/ダミー管に交換して間引き)	0.1

※中長期計画の項目について業種別にエネルギー使用量の削減効果の大きい設備更新と運用の上位3つ取組について掲載

⑥原単位分母別の水準(指定工場等単位) 2014年度~2020年度

※該当データなし

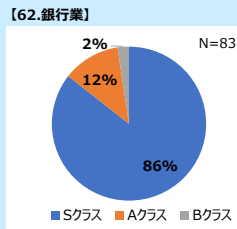
【出所】2015~2021年度提出定期報告書(2014~2020年度実績)

- ①事業者クラス分け評価制度結果、②事業者単位特定-第4表1、③事業者単位特定-第4表1
- ④指定工場単位指定-第4表、⑤中長期計画Ⅱ表(2018年度提出)、⑥指定工場単位指定-第4表、指定工場単位指定-第5表1

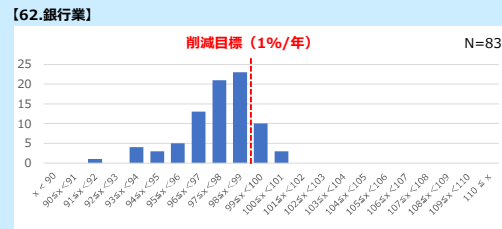
【説明】単年度は全提出事業者データを、複数年度は2015~2021年度まで継続提出かつ5年度間平均原単位を算出している事業者データを、業種区分毎に集計。5年度間平均原単位変化、原単位前年比、原単位は、平均値±2σ(標準偏差)区間に含まれない値を外れ値として除外。
※詳細はウェブサイト掲載の説明資料を参照ください。

省エネ定期報告ファクトシート(62.銀行業)

①事業者クラス分け評価制度のクラス別シェア 2020年度



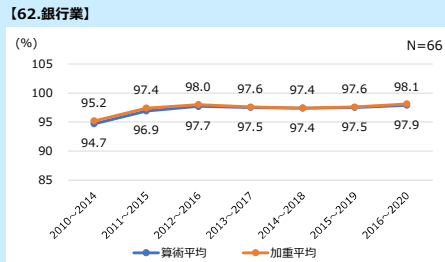
②5年度間平均原単位変化率ヒストグラム(事業者単位) 2020年度



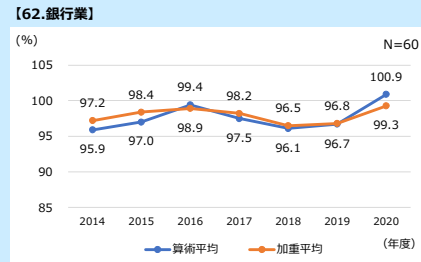
③業種別原単位の推移(5年度間平均原単位変化、原単位前年比) 2014年度~2020年度

事業者単位

<5年度間平均原単位変化>

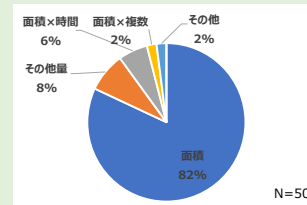


<原単位前年比>



指定工場等単位

④原単位分母の種類(指定工場等単位) 2020年度



原単位分母	件数	割合
面積	延床面積 (m2)	41 82%
面積×時間	空調面積 (m2) ×稼働時間 (時間)	3 6%
その他量	無停電電源装置電力使用量 (MWh)	2 4%
	IT機器消費電力量 (k)	1 2%
	IT機器消費電力量 (MWh)	1 2%
面積×複数	延床面積 (m2) ×従業員数 (人) ×サーバー台数 (台)	1 2%
その他	その他	1 2%

※業種中分類 (2桁) で分類

⑤省エネにつながる取組事例

【設備更新】

取組	平均削減率 (%)
OA機器 (液晶ディスプレイ、省エネ型PC, 省エネ型サーバ、省エネ型CPU, 高効率交換機)	3.0
高効率ヒートポンプ	2.9
高効率空調機	1.2

【運用改善】

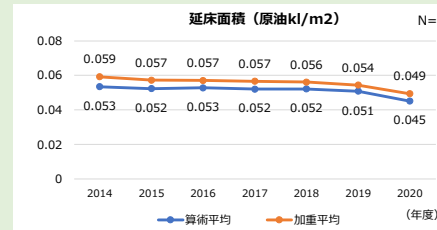
取組	平均削減率 (%)
照明 (適正照度/不要時間帯消灯/昼光利用/タミ管に交換して間引き)	2.7
空調・冷凍設備 (出入口温度、湿度、取入外気量、圧力、風量、排気量等の適正化)、省力化	1.0
推進組織構築、省エネ・節電活動、iso14001、esc o事業	0.8

※中長期計画の項目について業種別にエネルギー使用量の削減効果の大きい設備更新と運用の上位3つ取組について掲載

⑥原単位分母別の水準(指定工場等単位) 2014年度~2020年度

原単位分母別 (上位3つ)	N	年度							
		2014	2015	2016	2017	2018	2019	2020	
延床面積 (原油kl/m2)	9	算術平均	0.053	0.052	0.053	0.052	0.052	0.051	0.045
		加重平均	0.059	0.057	0.057	0.057	0.056	0.054	0.049

※業種中分類 (2桁) で分類



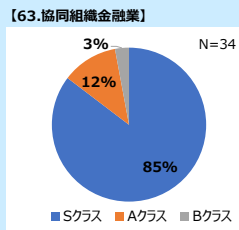
【出所】2015~2021年度提出定期報告書 (2014~2020年度実績)

- ①事業者クラス分け評価制度結果、②事業者単位特定-第4表1、③事業者単位特定-第4表1
- ④指定工場単位指定-第4表、⑤中長期計画Ⅱ表 (2018年度提出)、⑥指定工場単位指定-第4表、指定工場単位指定-第5表1

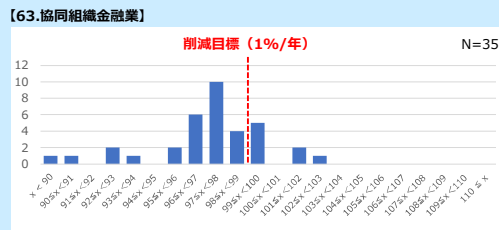
【説明】単年度は全提出事業者データを、複数年度は2015~2021年度まで継続提出かつ5年度間平均原単位を算出している事業者データを、業種区分毎に集計。5年度間平均原単位変化、原単位前年比、原単位は、平均値±2σ (標準偏差) 区間に含まれない値を外れ値として除外。
※詳細はウェブサイト掲載の説明資料を参照ください。

省エネ定期報告ファクトシート(63.協同組織金融業)

①事業者クラス分け評価制度のクラス別シェア 2020年度



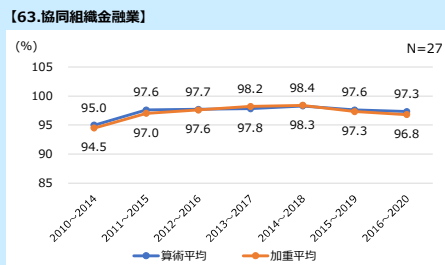
②5年度間平均原単位変化率ヒストグラム(事業者単位) 2020年度



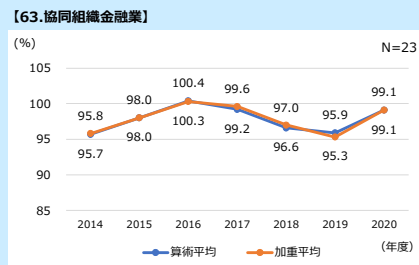
③業種別原単位の推移(5年度間平均原単位変化、原単位前年比) 2014年度~2020年度

事業者単位

<5年度間平均原単位変化>



<原単位前年比>



⑥原単位分母別の水準(指定工場等単位) 2014年度~2020年度

※該当データなし

指定工場等単位

④原単位分母の種類(指定工場等単位) 2020年度

※該当データなし

⑤省エネにつながる取組事例

【設備更新】

取組	平均削減率(%)
LED照明器具	1.5
高効率空調機	1.4
トランジスタ変圧器	1.1

【運用改善】

取組	平均削減率(%)
工場統合・分社化・廃止・建物の整理統合、生産設備移管、外注化	1.3
設備更新全般	1.0
材質・構造等の改良、冷媒・作動油の変更、材料の再利用、駆動方式の変更、機能・性能向上のための部分改良	0.1

※中長期計画の項目について業種別にエネルギー使用量の削減効果の大きい設備更新と運用の上位3つ取組について掲載

【出所】2015~2021年度提出定期報告書(2014~2020年度実績)

- ①事業者クラス分け評価制度結果、②事業者単位特定-第4表1、③事業者単位特定-第4表1
- ④指定工場単位指定-第4表、⑤中長期計画書Ⅱ表(2018年度提出)、⑥指定工場単位指定-第4表、指定工場単位指定-第5表1

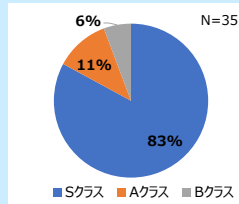
【説明】単年度は全提出事業者データを、複数年度は2015~2021年度まで継続提出かつ5年度間平均原単位を算出している事業者データを、業種区分毎に集計。5年度間平均原単位変化、原単位前年比、原単位は、平均値±2σ(標準偏差)区間に含まれない値を外れ値として除外。

※詳細はウェブサイト掲載の説明資料を参照ください。

省エネ定期報告ファクトシート(64.貸金業, クレジットカード業等非預金信用機関)

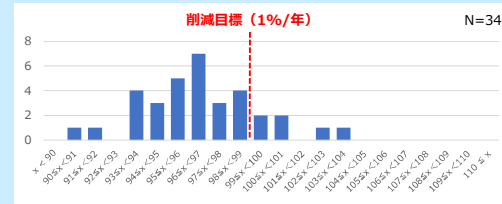
①事業者クラス分け評価制度のクラス別シェア 2020年度

【64.貸金業, クレジットカード業等非預金信用機関】



②5年度間平均原単位変化率ヒストグラム(事業者単位) 2020年度

【64.貸金業, クレジットカード業等非預金信用機関】

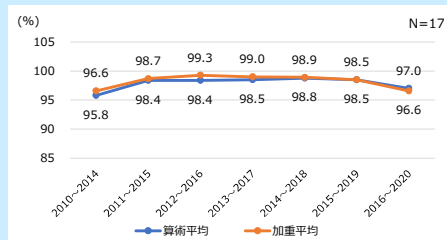


③業種別原単位の推移(5年度間平均原単位変化、原単位前年比) 2014年度~2020年度

事業者単位

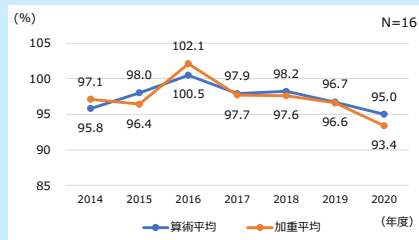
<5年度間平均原単位変化>

【64.貸金業, クレジットカード業等非預金信用機関】



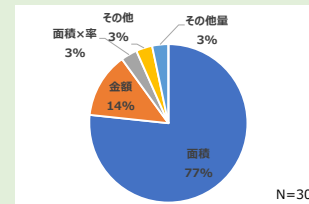
<原単位前年比>

【64.貸金業, クレジットカード業等非預金信用機関】



指定工場等単位

④原単位分母の種類(指定工場等単位) 2020年度



原単位分母	件数	割合
面積	23	77%
金額	4	13%
その他量	1	3%
面積×率	1	3%
その他	1	3%

※業種中分類(2桁)で分類

⑤省エネにつながる取組事例

【設備更新】

取組	平均削減率(%)
高効率冷凍機、高効率制御冷蔵庫庫、電動ヒートポンプ、フリーザー、凝縮機	2.0
LED照明器具	1.2
改良型二重効用吸収式冷温水機、高効率吸収式冷凍機、高効率冷温水発生機	1.2

【運用改善】

取組	平均削減率(%)
空調・冷凍設備(出入口温度、湿度、取入外気量、圧力、風量、排気量等の適正化)、省力化	1.0
照明(適正照度/不要時間帯消灯/昼光利用/タミ管に交換して間引き)	0.8
運用形態の見直し(設備全般-稼働時間、稼働率、負荷率、間欠運転、交互運転、一時停止等)、設備集約・削減	0.5

※中長期計画の項目について業種別にエネルギー使用量の削減効果の大きい設備更新と運用の上位3つ取組について掲載

⑥原単位分母別の水準(指定工場等単位) 2014年度~2020年度

※該当データなし

【出所】2015~2021年度提出定期報告書(2014~2020年度実績)

- ①事業者クラス分け評価制度結果、②事業者単位特定-第4表1、③事業者単位特定-第4表1
- ④指定工場単位指定-第4表、⑤中長期計画書Ⅱ表(2018年度提出)、⑥指定工場単位指定-第4表、指定工場単位指定-第5表1

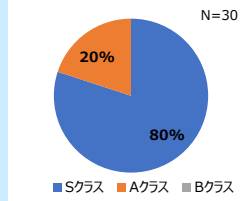
【説明】単年度は全提出事業者データを、複数年度は2015~2021年度まで継続提出かつ5年度間平均原単位を算出している事業者データを、業種区分毎に集計。5年度間平均原単位変化、原単位前年比、原単位は、平均値±2σ(標準偏差)区間に含まれない値を外れ値として除外。

※詳細はウェブサイト掲載の説明資料を参照ください。

省エネ定期報告ファクトシート(65.金融商品取引業, 商品先物取引業)

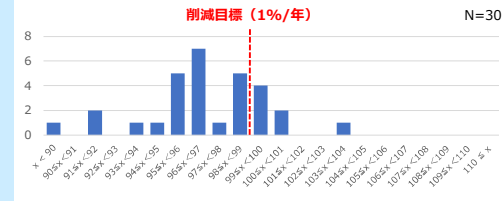
①事業者クラス分け評価制度のクラス別シェア 2020年度

【65.金融商品取引業, 商品先物取引業】



②5年度間平均原単位変化率ヒストグラム(事業者単位) 2020年度

【65.金融商品取引業, 商品先物取引業】

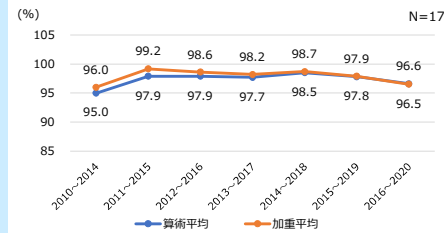


③業種別原単位の推移(5年度間平均原単位変化、原単位前年比) 2014年度~2020年度

事業者単位

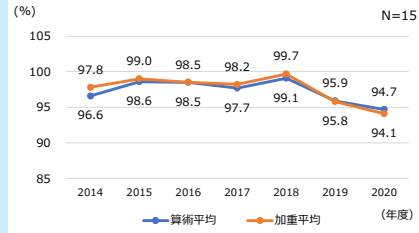
< 5年度間平均原単位変化 >

【65.金融商品取引業, 商品先物取引業】

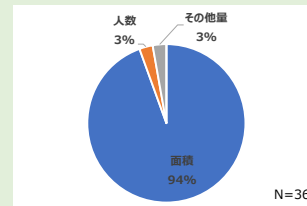


< 原単位前年比 >

【65.金融商品取引業, 商品先物取引業】



④原単位分母の種類(指定工場等単位) 2020年度



原単位分母	件数	割合
面積	延床面積 (m2)	34 94%
人数	従業員数 (人)	1 3%
その他	IT機器消費電力量 (MWh)	1 3%

※業種中分類 (2桁) で分類

指定工場等単位

⑤省エネにつながる取組事例

【設備更新】

取組	平均削減率 (%)
高効率冷凍機、高効率制御冷蔵庫、電動ヒートポンプ、フリーザー、凝縮機	1.1
高効率ヒートポンプ	0.7
高効率空調機	0.6

【運用改善】

取組	平均削減率 (%)
設備更新全般	6.1
運用形態の見直し (設備全般 - 稼働時間、稼働率、負荷率、間欠運転、交互運転、一時停止等)、設備集約・削減	4.0
推進組織構築、省エネ・節電活動、iso14001、esc o事業	0.5

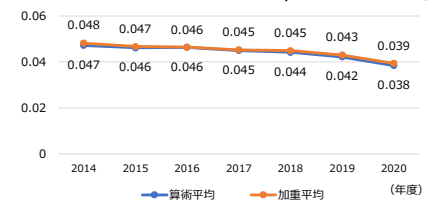
※中長期計画の項目について業種別にエネルギー使用量の削減効果の大きい設備更新と運用の上位3つ取組について掲載

⑥原単位分母別の水準(指定工場等単位) 2014年度~2020年度

原単位分母別 (上位3つ)	N	年度							
		2014	2015	2016	2017	2018	2019	2020	
延床面積 (原油kl/m2)	16	算術平均	0.047	0.046	0.046	0.045	0.044	0.042	0.038
		加重平均	0.048	0.047	0.046	0.045	0.045	0.043	0.039

※業種中分類 (2桁) で分類

延床面積 (原油kl/m2) N=16



【出所】2015~2021年度提出定期報告書 (2014~2020年度実績)

- ①事業者クラス分け評価制度結果、②事業者単位特定-第4表1、③事業者単位特定-第4表1
- ④指定工場単位指定-第4表、⑤中長期計画Ⅱ表 (2018年度提出)、⑥指定工場単位指定-第4表、指定工場単位指定-第5表1

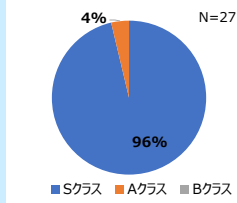
【説明】単年度は全提出事業者データを、複数年度は2015~2021年度まで継続提出かつ5年度間平均原単位を算出している事業者データを、業種区分毎に集計。5年度間平均原単位変化、原単位前年比、原単位は、平均値±2σ (標準偏差) 区間に含まれない値を外れ値として除外。

※詳細はウェブサイト掲載の説明資料を参照ください。

省エネ定期報告ファクトシート(67.保険業(保険媒介代理業, 保険サービス業を含む))

①事業者クラス分け評価制度のクラス別シェア 2020年度

【67.保険業(保険媒介代理業, 保険サービス業を含む)】



②5年度間平均原単位変化率ヒストグラム(事業者単位) 2020年度

【67.保険業(保険媒介代理業, 保険サービス業を含む)】

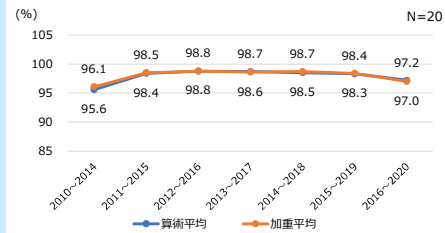


③業種別原単位の推移(5年度間平均原単位変化、原単位前年比) 2014年度~2020年度

事業者単位

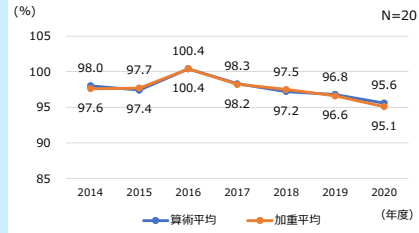
<5年度間平均原単位変化>

【67.保険業(保険媒介代理業, 保険サービス業を含む)】

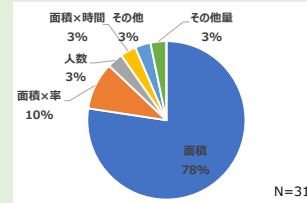


<原単位前年比>

【67.保険業(保険媒介代理業, 保険サービス業を含む)】



④原単位分母の種類(指定工場等単位) 2020年度



原単位分母	件数	割合
面積	23	74%
使用面積 (m2)	1	3%
面積×率	3	10%
その他量	1	3%
人数	1	3%
面積×時間	1	3%
その他	1	3%

※業種中分類(2桁)で分類

⑤省エネにつながる取組事例

【設備更新】

取組	平均削減率(%)
水加温による調湿方式	2.1
O A 機器 (液晶ディスプレイ、省エネ型 P C , 省エネ型サーバ、省エネ型 C P U , 高効率交換機)	1.0
LED照明器具	0.9

【運用改善】

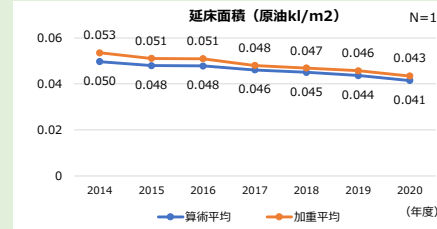
取組	平均削減率(%)
空調・冷凍設備 (出入口温度、湿度、取入外気量、圧力、風量、排気量等の適正化)、省力化	0.7
照明 (適正照度/不要時間帯消灯/昼光利用/タミ-管に交換して間引き)	0.7
スケジュール運転	0.2

※中長期計画の項目について業種別にエネルギー使用量の削減効果の大きい設備更新と運用の上位3つ取組について掲載

⑥原単位分母別の水準(指定工場等単位) 2014年度~2020年度

原単位分母別(上位3つ)	N	2014年度~2020年度							
		算術平均	2014	2015	2016	2017	2018	2019	2020
延床面積 (原油kl/m2)	16	算術平均	0.050	0.048	0.048	0.046	0.045	0.044	0.041
		加重平均	0.053	0.051	0.051	0.048	0.047	0.046	0.043

※業種中分類(2桁)で分類



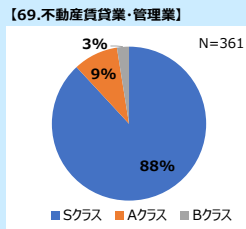
【出所】2015~2021年度提出定期報告書(2014~2020年度実績)

- ①事業者クラス分け評価制度結果、②事業者単位特定-第4表1、③事業者単位特定-第4表1
- ④指定工場単位指定-第4表、⑤中長期計画書Ⅱ表(2018年度提出)、⑥指定工場単位指定-第4表、指定工場単位指定-第5表1

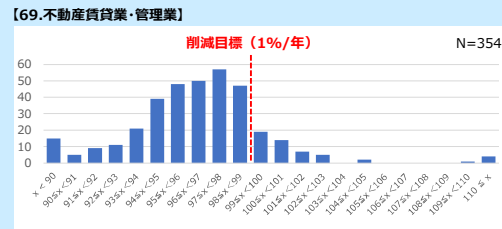
【説明】単年度は全提出事業者データを、複数年度は2015~2021年度まで継続提出かつ5年度間平均原単位を算出している事業者データを、業種区分毎に集計。5年度間平均原単位変化、原単位前年比、原単位は、平均値±2σ(標準偏差)区間に含まれない値を外れ値として除外。
※詳細はウェブサイト掲載の説明資料を参照ください。

省エネ定期報告ファクトシート(69.不動産賃貸業・管理業)

①事業者クラス分け評価制度のクラス別シェア 2020年度



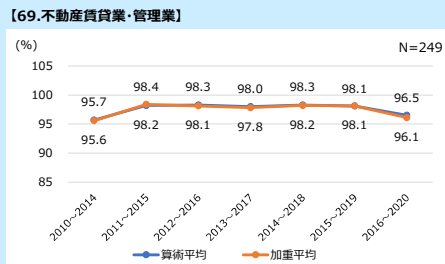
②5年度間平均原単位変化率ヒストグラム(事業者単位) 2020年度



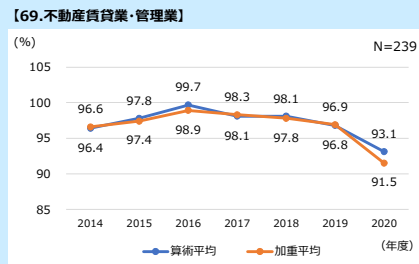
③業種別原単位の推移(5年度間平均原単位変化、原単位前年比) 2014年度~2020年度

事業者単位

<5年度間平均原単位変化>



<原単位前年比>



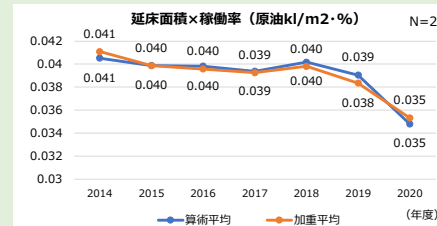
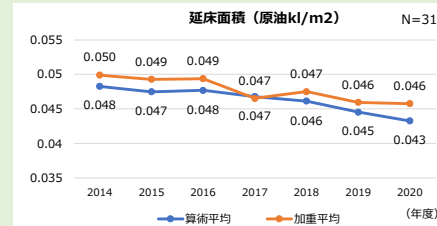
④原単位分母別の水準(指定工場等単位) 2014年度~2020年度

原単位分母	件数	割合
面積	492	73%
面積×時間	92	14%
面積×稼働率	29	4%
面積×入居率	9	1%
その他	36	5%

※業種中分類(2桁)で分類

原単位分母別(上位3つ)	N	2014	2015	2016	2017	2018	2019	2020
延床面積(原油kl/m ²)	315	0.048	0.047	0.048	0.047	0.046	0.045	0.043
延床面積×営業時間(原油kl/千m ² ・時間)	68	0.019	0.020	0.019	0.018	0.018	0.017	0.017
延床面積×稼働率(原油kl/m ² ・%)	21	0.041	0.040	0.040	0.039	0.040	0.039	0.035

※業種中分類(2桁)で分類



指定工場等単位

⑤省エネにつながる取組事例

【設備更新】

取組	平均削減率(%)
炉壁断熱強化(セラミックファイバー等の高性能炉壁断熱材)、オープン断熱強化	25.5
ガスエンジン式コージェネレーション設備、ハイブリッド化	9.7
変圧器容量、電圧適正化/需要率、負荷調整/不要負荷遮断	8.6

【運用改善】

取組	平均削減率(%)
設備更新全般	7.5
工場統合・分社化・廃止・建物の整理統合、生産設備移管、外注化	6.5
エネルギー使用量管理・定期的計測、記録の実施、省エネ診断、運転の最適化	1.6

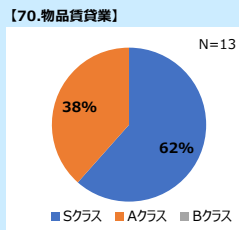
※中長期計画の項目について業種別にエネルギー使用量の削減効果の大きい設備更新と運用の上位3つ取組について掲載

【出所】2015~2021年度提出定期報告書(2014~2020年度実績)
 ①事業者クラス分け評価制度結果、②事業者単位特定-第4表1、③事業者単位特定-第4表1
 ④指定工場単位指定-第4表、⑤中長期計画書Ⅱ表(2018年度提出)、⑥指定工場単位指定-第4表、指定工場単位指定-第5表1

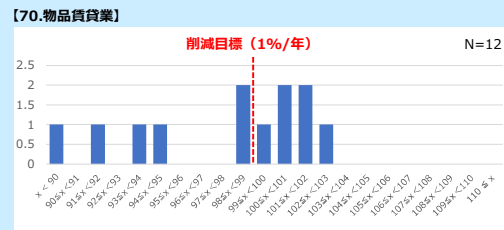
【説明】単年度は全提出事業者データを、複数年度は2015~2021年度まで継続提出かつ5年度間平均原単位を算出している事業者データを、業種区分毎に集計。5年度間平均原単位変化、原単位前年比、原単位は、平均値±2σ(標準偏差)区間に含まれない値を外れ値として除外。
 ※詳細はウェブサイト掲載の説明資料を参照ください。

省エネ定期報告ファクトシート(70.物品賃貸業)

①事業者クラス分け評価制度のクラス別シェア 2020年度

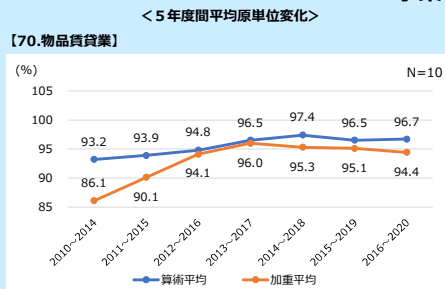


②5年度間平均原単位変化率ヒストグラム(事業者単位) 2020年度



③業種別原単位の推移(5年度間平均原単位変化、原単位前年比) 2014年度~2020年度

事業者単位



事業者単位

※該当データなし

⑥原単位分母別の水準(指定工場等単位) 2014年度~2020年度

※該当データなし

指定工場等単位

④原単位分母の種類(指定工場等単位) 2020年度

※該当データなし

⑤省エネにつながる取組事例

【設備更新】

取組	平均削減率 (%)
高効率ヒートポンプ	2.1
高効率ボイラー	1.7
LED照明器具	1.7

【運用改善】

取組	平均削減率 (%)
設備更新全般	13.5
操業時間シフト	1.3
プロセス・工程改善、新製品開発、原料等変更、ロボット化、省力化	1.1

※中長期計画の項目について業種別にエネルギー使用量の削減効果の大きい設備更新と運用の上位3つ取組について掲載

【出所】2015~2021年度提出定期報告書(2014~2020年度実績)

- ①事業者クラス分け評価制度結果、②事業者単位特定-第4表1、③事業者単位特定-第4表1
- ④指定工場単位指定-第4表、⑤中長期計画書Ⅱ表(2018年度提出)、⑥指定工場単位指定-第4表、指定工場単位指定-第5表1

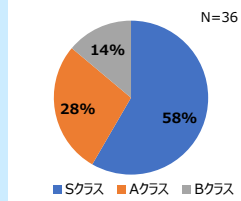
【説明】単年度は全提出事業者データを、複数年度は2015~2021年度まで継続提出かつ5年度間平均原単位を算出している事業者データを、業種区分毎に集計。5年度間平均原単位変化、原単位前年比、原単位は、平均値±2σ(標準偏差)区間に含まれない値を外れ値として除外。

※詳細はウェブサイト掲載の説明資料を参照ください。

省エネ定期報告ファクトシート(71.学術・開発研究機関)

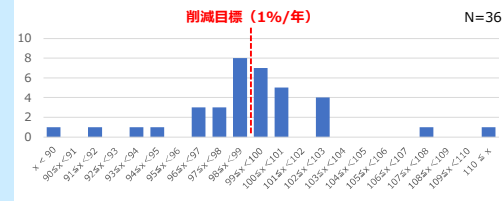
①事業者クラス分け評価制度のクラス別シェア 2020年度

【71.学術・開発研究機関】



②5年度間平均原単位変化率ヒストグラム(事業者単位) 2020年度

【71.学術・開発研究機関】

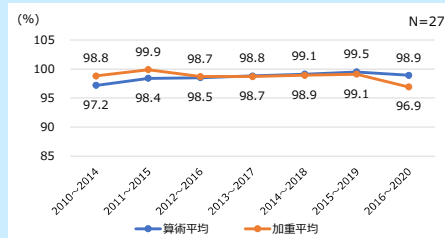


③業種別原単位の推移(5年度間平均原単位変化、原単位前年比) 2014年度~2020年度

事業者単位

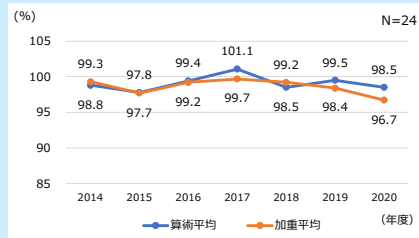
< 5年度間平均原単位変化 >

【71.学術・開発研究機関】

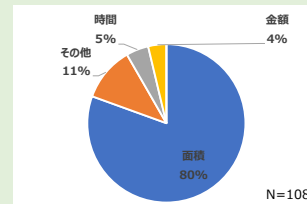


< 原単位前年比 >

【71.学術・開発研究機関】



④原単位分母の種類(指定工場等単位) 2020年度



原単位分母	件数	割合
面積	85	79%
延床面積 (m2)	85	79%
空調面積 (m2)	2	2%
時間	4	4%
運転時間 (時間)	4	4%
労働時間 (時間)	1	1%
金額	2	2%
付加価値額 (円)	2	2%
その他	2	2%
その他	12	11%

※業種中分類(2桁)で分類

⑤省エネにつながる取組事例

【設備更新】

取組	平均削減率 (%)
地熱	11.7
インバーター制御装置	3.5
太陽光発電(太陽光街路灯)	3.4

【運用改善】

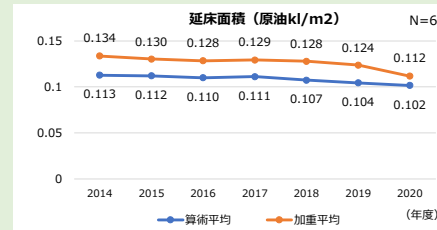
取組	平均削減率 (%)
空調・冷凍設備(出入口温度、湿度、取入外気量、圧力、風量、排気量等の適正化)、省力化	3.1
工場統合・分社化・廃止・建物の整理統合、生産設備移管、外注化	1.7
エネルギー使用量管理・定期的計測、記録の実施、省エネ診断、運転の最適化	0.9

※中長期計画の項目について業種別にエネルギー使用量の削減効果の大きい設備更新と運用の上位3つ取組について掲載

⑥原単位分母別の水準(指定工場等単位) 2014年度~2020年度

原単位分母別(上位3つ)	N	年度							
		2014	2015	2016	2017	2018	2019	2020	
延床面積(原油kl/m2)	65	算術平均	0.113	0.112	0.110	0.111	0.107	0.104	0.102
		加重平均	0.134	0.130	0.128	0.129	0.128	0.124	0.112

※業種中分類(2桁)で分類



【出所】2015~2021年度提出定期報告書(2014~2020年度実績)

- ①事業者クラス分け評価制度結果、②事業者単位特定-第4表1、③事業者単位特定-第4表1
- ④指定工場単位指定-第4表、⑤中長期計画書Ⅱ表(2018年度提出)、⑥指定工場単位指定-第4表、指定工場単位指定-第5表1

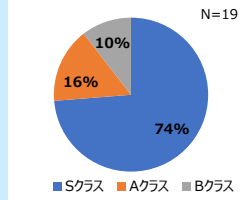
【説明】単年度は全提出事業者データを、複数年度は2015~2021年度まで継続提出かつ5年度間平均原単位を算出している事業者データを、業種区分毎に集計。5年度間平均原単位変化、原単位前年比、原単位は、平均値±2σ(標準偏差)区間に含まれない値を外れ値として除外。

※詳細はウェブサイト掲載の説明資料を参照ください。

省エネ定期報告ファクトシート(74.技術サービス業(他に分類されないもの))

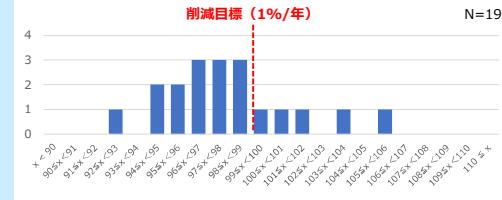
①事業者クラス分け評価制度のクラス別シェア 2020年度

【74.技術サービス業(他に分類されないもの)】



②5年度間平均原単位変化率ヒストグラム(事業者単位) 2020年度

【74.技術サービス業(他に分類されないもの)】

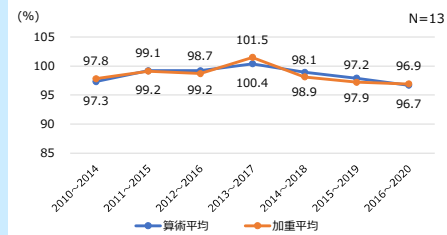


③業種別原単位の推移(5年度間平均原単位変化、原単位前年比) 2014年度~2020年度

事業者単位

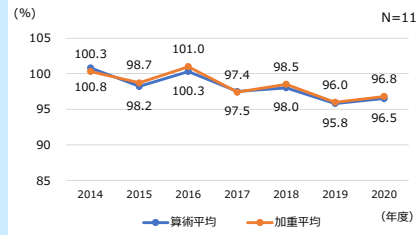
<5年度間平均原単位変化>

【74.技術サービス業(他に分類されないもの)】



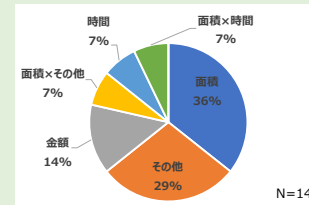
<原単位前年比>

【74.技術サービス業(他に分類されないもの)】



指定工場等単位

④原単位母母の種類(指定工場等単位) 2020年度



原単位母母	件数	割合
面積	延床面積 (m2)	5 36%
金額	研究開発費 (円)	1 7%
	売上高 (円)	1 7%
面積×時間	延床面積 (m2) × 営業時間 (時間)	1 7%
面積×その他	延床面積 (m2) × 受注件数 (件)	1 7%
時間	稼働時間 (時間)	1 7%
その他	その他	4 29%

※業種中分類(2桁)で分類

⑤省エネにつながる取組事例

【設備更新】

取組	平均削減率(%)
高効率空調機	1.7
LED照明器具	0.9
ポンプの回転数制御装置、セルピウス、真空ポンプのインバータ化	0.2

【運用改善】

取組	平均削減率(%)
漏洩補修(水、空気、蒸気、発生臭気)、老朽化部品の補修・取替等	0.5
空調・冷凍設備(出入口温度、湿度、取入外気量、圧力、風量、排気量等の適正化)、省力化	0.2
流体機械(使用流量、吐出圧・使用端圧、周囲温度、揚水量、揚程等の適正化)	0.2

※中長期計画の項目について業種別にエネルギー使用量の削減効果の大きい設備更新と運用の上位3つ取組について掲載

⑥原単位母母別の水準(指定工場等単位) 2014年度~2020年度

※該当データなし

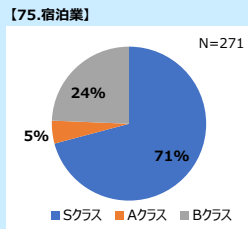
【出所】2015~2021年度提出定期報告書(2014~2020年度実績)

- ①事業者クラス分け評価制度結果、②事業者単位特定-第4表1、③事業者単位特定-第4表1
- ④指定工場単位指定-第4表、⑤中長期計画書Ⅱ表(2018年度提出)、⑥指定工場単位指定-第4表、指定工場単位指定-第5表1

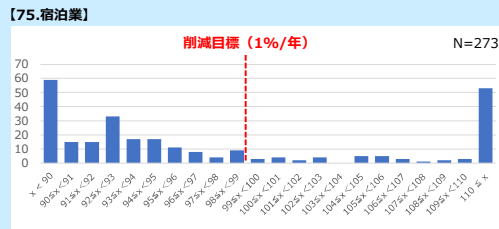
【説明】単年度は全提出事業者データを、複数年度は2015~2021年度まで継続提出かつ5年度間平均原単位を算出している事業者データを、業種区分毎に集計。5年度間平均原単位変化、原単位前年比、原単位は、平均値±2σ(標準偏差)区間に含まれない値を外れ値として除外。
※詳細はウェブサイト掲載の説明資料を参照ください。

省エネ定期報告ファクトシート(75.宿泊業)

①事業者クラス分け評価制度のクラス別シェア 2020年度



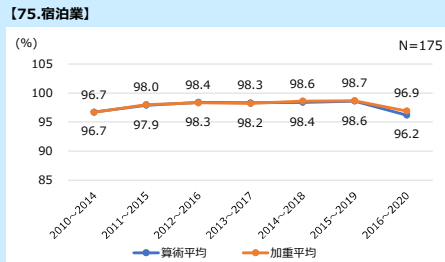
②5年度間平均原単位変化率ヒストグラム(事業者単位) 2020年度



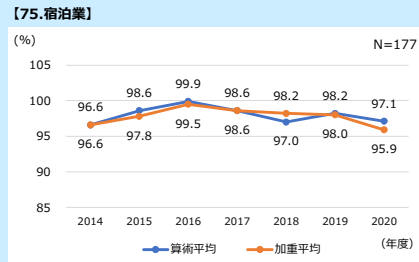
③業種別原単位の推移(5年度間平均原単位変化、原単位前年比) 2014年度~2020年度

事業者単位

< 5年度間平均原単位変化 >

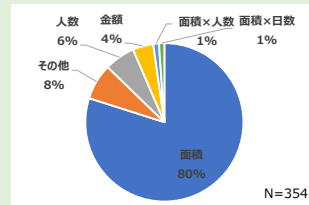


< 原単位前年比 >



指定工場等単位

④原単位分母の種類(指定工場等単位) 2020年度



原単位分母	件数	割合
面積	280	79%
延床面積 (m2)	280	79%
空調面積 (m2)	3	1%
金額	14	4%
売上高 (円)	14	4%
付加価値額 (円)	1	0%
人数	7	2%
宿泊者数 (人)	7	2%
来客数 (人)	7	2%
従業員・利用者数 (人)	2	1%
その他	6	2%
面積 x 日数	4	1%
延床面積 (m2) x 営業日数 (日)	4	1%
面積 x 人数	3	1%
延床面積 (m2) x 人数 (人)	3	1%
その他	3	1%
客室数 (室)	3	1%
その他	23	6%

※業種中分類(2桁)で分類

⑤省エネにつながる取組事例

【設備更新】

取組	平均削減率 (%)
分散ボイラースystem、ボイラー台数制御、貴流ボイラー	7.5
熱回収最適化技術の適用	3.2
高効率ターボ冷凍機	3.0

【運用改善】

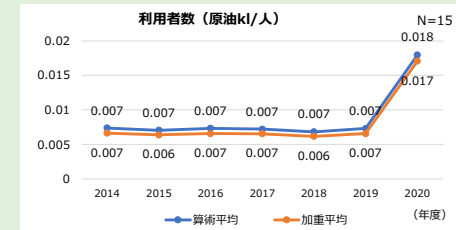
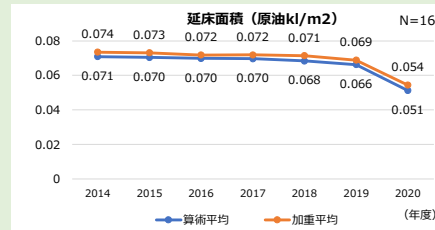
取組	平均削減率 (%)
プロセス・工程改善、新製品開発、原料等変更、ロボット化、省力化	12.8
漏洩補修(水、空気、蒸気、発生臭気)、老朽化部品の補修・取替等	2.6
空調・冷凍設備(出入口温度、湿度、取入外気量、圧力、風量、排気量等の適正化)、省力化	1.1

※中長期計画の項目について業種別にエネルギー使用量の削減効果の大きい設備更新と運用の上位3つ取組について掲載

⑥原単位分母別の水準(指定工場等単位) 2014年度~2020年度

原単位分母別(上位3つ)	N	年度							
		2014	2015	2016	2017	2018	2019	2020	
延床面積 (原油kl/m2)	167	算術平均	0.071	0.070	0.070	0.070	0.068	0.066	0.051
		加重平均	0.074	0.073	0.072	0.072	0.071	0.069	0.054
利用者数 (原油kl/人)	15	算術平均	0.007	0.007	0.007	0.007	0.007	0.007	0.018
		加重平均	0.007	0.006	0.007	0.007	0.006	0.007	0.017

※業種中分類(2桁)で分類



【出所】2015~2021年度提出定期報告書(2014~2020年度実績)

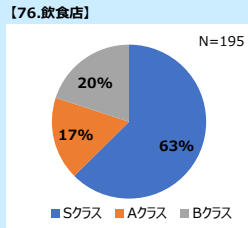
- ①事業者クラス分け評価制度結果、②事業者単位特定-第4表1、③事業者単位特定-第4表1
- ④指定工場単位指定-第4表、⑤中長期計画書Ⅱ表(2018年度提出)、⑥指定工場単位指定-第4表、指定工場単位指定-第5表1

【説明】単年度は全提出事業者データを、複数年度は2015~2021年度まで継続提出かつ5年度間平均原単位を算出している事業者データを、業種区分毎に集計。5年度間平均原単位変化、原単位前年比、原単位は、平均値±2σ(標準偏差)区間に含まれない値を外れ値として除外。

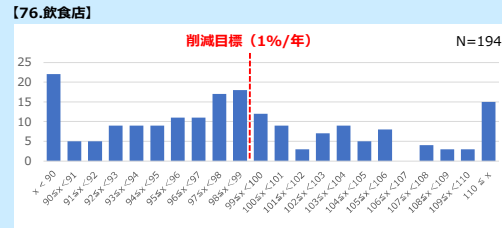
※詳細はウェブサイト掲載の説明資料を参照ください。

省エネ定期報告ファクトシート(76.飲食店)

①事業者クラス分け評価制度のクラス別シェア 2020年度



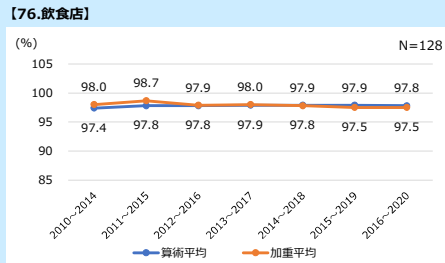
②5年度間平均原単位変化率ヒストグラム(事業者単位) 2020年度



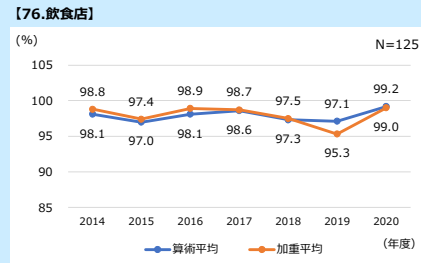
③業種別原単位の推移(5年度間平均原単位変化、原単位前年比) 2014年度~2020年度

事業者単位

< 5年度間平均原単位変化 >



< 原単位前年比 >



⑥原単位分母別の水準(指定工場等単位) 2014年度~2020年度

※該当データなし

指定工場等単位

⑤省エネにつながる取組事例

【設備更新】

取組	平均削減率(%)
LED照明器具	2.1
総合的な省エネルギー制御機能	2.0
送風機(ファン、ブロー)の回転数制御化、空調機インバータ化	1.9

【運用改善】

取組	平均削減率(%)
照明(適正照度/不要時間帯消灯/昼光利用/タミ管に交換して間引き)	19.0
運用形態の見直し(設備全般-稼働時間、稼働率、負荷率、間欠運転、交互運転、一時停止等)、設備集約・削減	2.0
機器運転の効率化(各種計測機器-界面計、濃度計等-の利用)	1.6

※中長期計画の項目について業種別にエネルギー使用量の削減効果の大きい設備更新と運用の上位3つ取組について掲載

【出所】2015~2021年度提出定期報告書(2014~2020年度実績)

- ①事業者クラス分け評価制度結果、②事業者単位特定-第4表1、③事業者単位特定-第4表1
- ④指定工場単位指定-第4表、⑤中長期計画書Ⅱ表(2018年度提出)、⑥指定工場単位指定-第4表、指定工場単位指定-第5表1

【説明】単年度は全提出事業者データを、複数年度は2015~2021年度まで継続提出かつ5年度間平均原単位を算出している事業者データを、業種区分毎に集計。5年度間平均原単位変化、原単位前年比、原単位は、平均値±2σ(標準偏差)区間に含まれない値を外れ値として除外。

※詳細はウェブサイト掲載の説明資料を参照ください。